

INSTRUKCJA OBSŁUGI KURTYNY POWIETRZNEJ DALEKIEGO ZASIĘGU

TYP

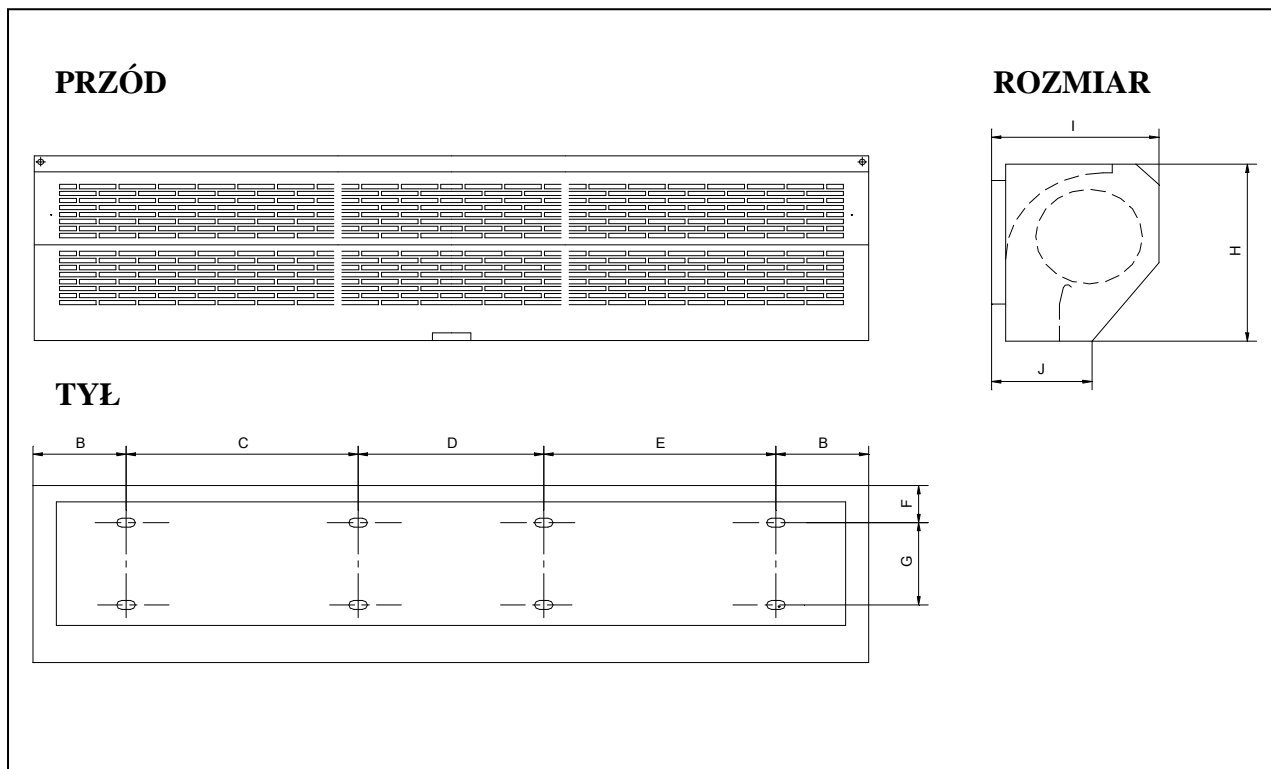
FM-4010

FM-4012

1. INFORMACJA O PRODUKCIE

Jako jeden z produktów do urządzenia nowoczesnego wnętrza, kurtyna powietrzna łączona jest z klimatyzacją i ogrzewaniem. Montowana jest przy wejściach w supermarketach, teatrach, halach, hotelach, warsztatach, magazynach, aby chronić wnętrza przed dostaniem się do nich kurzu, owadów, nieodpowiedniego powietrza, itd.

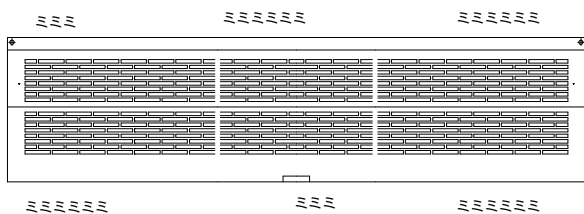
2. WYMIARY URZĄDZENIA I ROZMIESZCZENIE OTWORÓW INSTALACYJNYCH



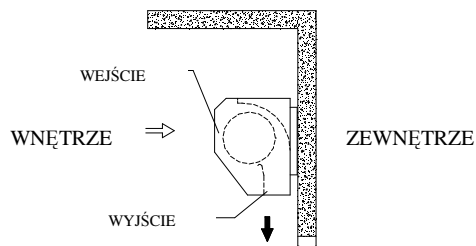
3. UWAGI ODNOŚNIE MONTAŻU

Podczas instalowania kurtyny powietrznej należy trzymać się następujących wytycznych:

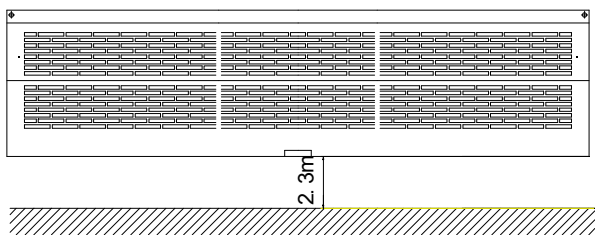
3.1 Jednostka powinna zostać zamontowana w stabilnym miejscu tak, aby uniknąć w przyszłości jej drżenia, związanego z tym hałasem oraz dla bezpieczeństwa jej funkcjonowania.



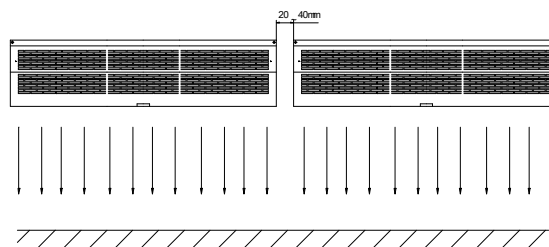
3.2 Jednostka powinna zostać zainstalowana wewnątrz pomieszczenia.



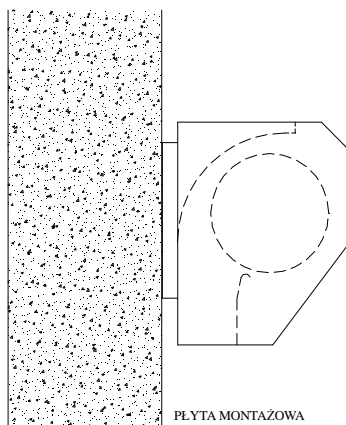
3.3 Nie należy instalować jednostki za nisko, tj. nie niżej niż 2,3 m od podłoża.



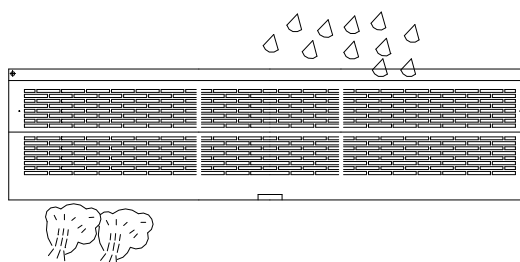
3.4. Jeżeli wejście jest szersze od jednostki, zaleca się montaż dwu lub więcej urządzeń równoległe obok siebie. W tym przypadku należy zachować 20-40 mm odstępu pomiędzy jednostkami.



3.5. Między jednostką a ścianą nie powinna pozostawać wolna przestrzeń. Przy montowaniu urządzenia u sufitu należy użyć załączonych wsporników sufitowych.



3.6. Nie należy montować jednostki w miejscu wystawionym na rozchłapywanie wody, działanie silnego strumienia pary wodnej, gazu wybuchowego lub powodującego korozję urządzenia.

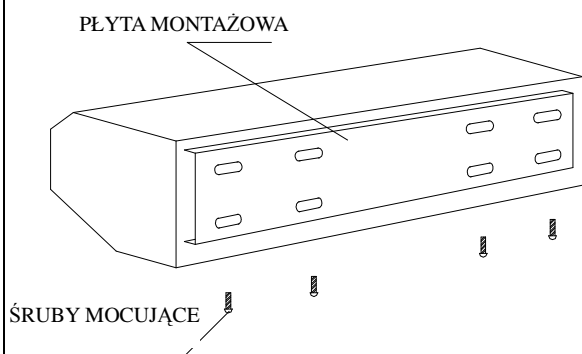


4. MONTAŻ

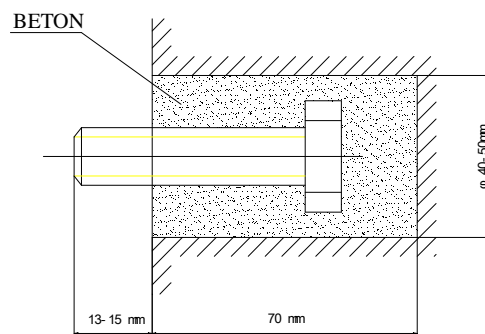
A. Instalacja na betonowej ścianie:

4.1.1. Zdjąć płytę montażową.

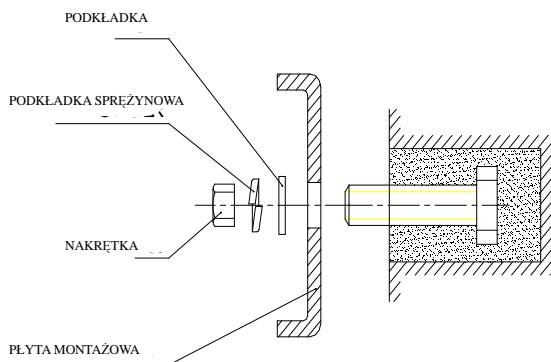
Należy odkręcić śruby z tylnej części jednostki i zdjąć płytę.



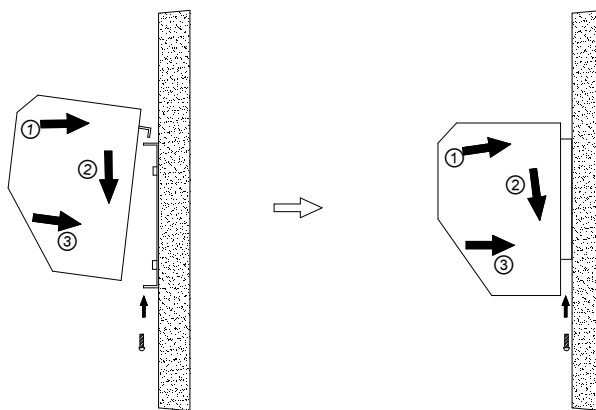
4.1.2 Fix the bolts in the proper position (Decide the position with the mounting plate and pour cement into the bolt holes.)



4.1.3 Po zastygnięciu cementu należy zamocować płytę montażową (należy użyć podkładki i nakrętki, jak pokazano poniżej).

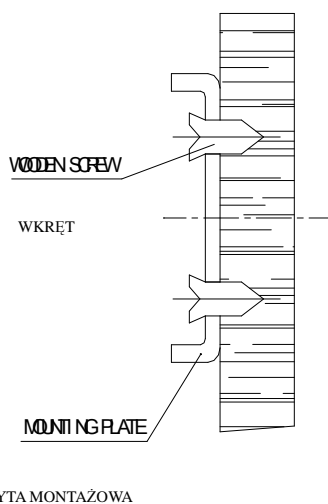


4.1.4. Zamontować część główną urządzenia. Ustawić część główną urządzenia na górnym końcu płyty montażowej i zaciśnąć, jak przedstawiono poniżej.

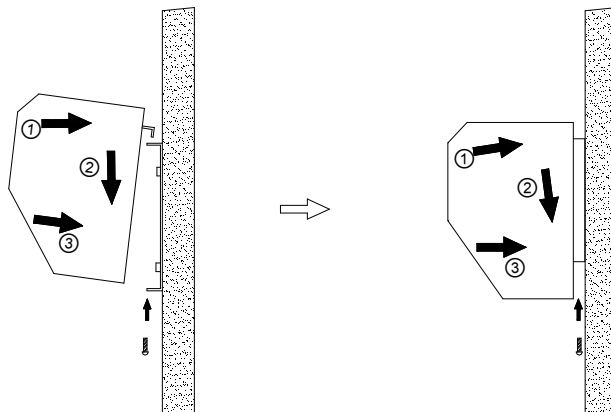


5. Instalacja na ścianie drewnianej.

5.2.1. Zamontować płytę montażową w odpowiedniej pozycji za pomocą wkrętów.

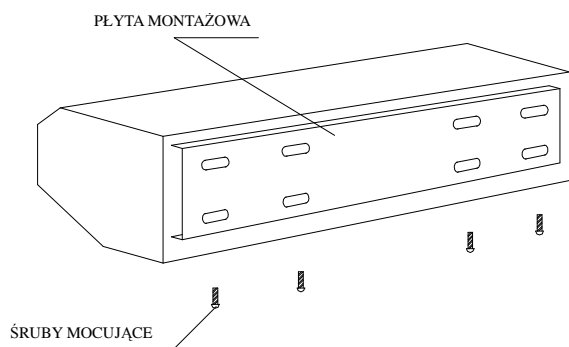


5.2.2 Tak samo jak w punkcie 4 A.

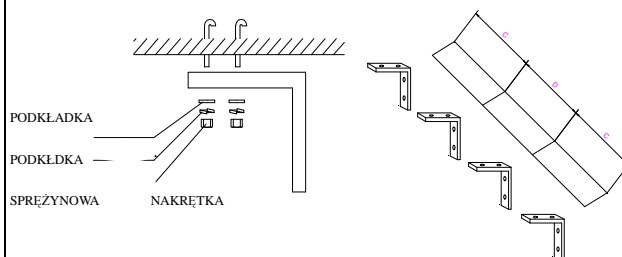


C. Mocowanie u sufitu.

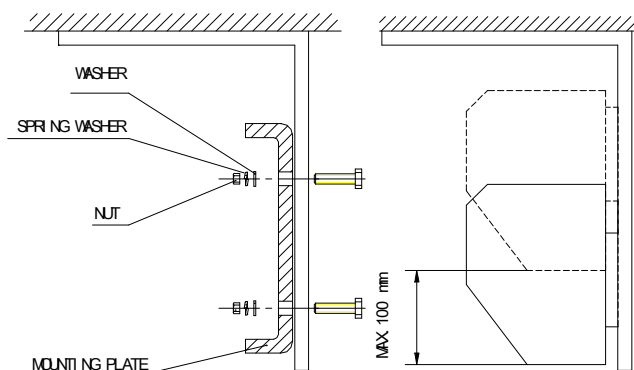
5.3.1 Zdjąć płytę montażową z części głównej urządzenia (tak samo jak w punkcie 5.1.1)



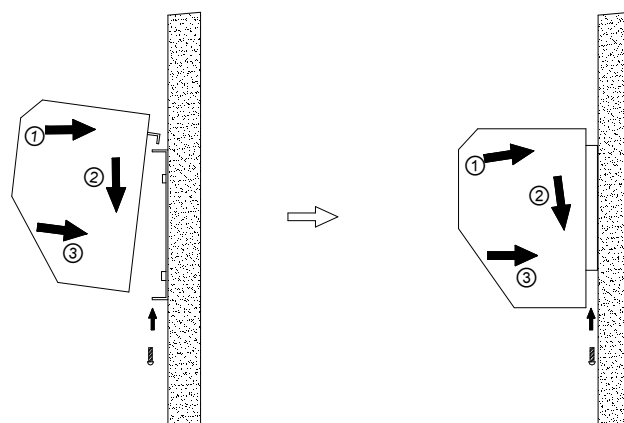
5.3.2 Montaż wsporników sufitowych, patrz poniżej.



5.3.3 Ustawić płytę montażową na wspornikach sufitowych i ją zamocować (należy użyć śrub dołączonych do wsporników sufitowych, jak przedstawiono poniżej). Pozycja płyty montażowej może być dostosowana w granicach 100mm.



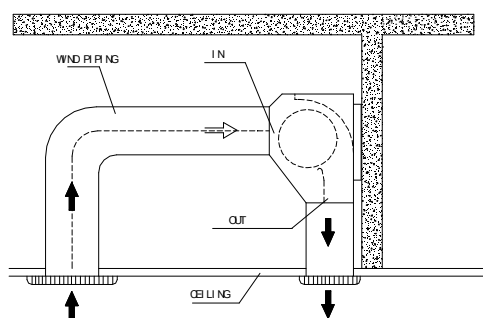
5.3.4 Aby zainstalować część główną urządzenia należy postępować wg zaleceń z punktu A



D. Montaż na suficie podwieszanym

5.4.1 Zamontować kurtynę powietrzną wg procedury dla ściany betonowej.

5.4.2 Następnie podłączyć kanały wg schematu po prawej.



6. DZIAŁANIE

6.1 Włączyć zasilanie

6.2 Wybrać żadaną prędkość pracy Duża[H] Mała[L]

6.3 W zależności od użycia dostosować stopień wydmuchu, aby uzyskać najlepszy rezultat.

7. UWAGI

a) Napięcie i częstotliwość pracy jednostki powinna być zgodna ze wskazaniami na płycie znamionowej.

b) Odłączyć zasilanie przed działaniami na jednostce.

c) Konserwacja urządzenia powinna być dokonywana co roku.

d) Jednostka nie powinna być czyszczona za pomocą benzyny, rozpuszczalników lub innych środków chemicznych.

e) Należy uważać, aby woda nie dostała się do silnika.

f) Jeżeli zasilanie pochodzi z gniazdka elektrycznego, wtyczka musi odpowiadać IC335-1. Jeżeli przewód zasilania jest podłączony bezpośrednio do linii zasilającej, przełączniki biegunowości, w których odległość do połączenia wynosi co najmniej 3mm, muszą być zainstalowane na linii zasilającej.