

INSTRUKCJA OBSŁUGI KURTYNY POWIETRZNEJ

TYP

RM-3009-S

RM-3009-S/Y-W

RM-3012-S/Y-W

RM-3015-S/Y-W

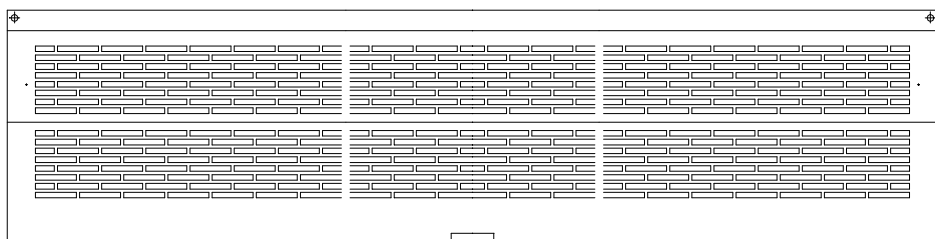
1. INFORMACJA O PRODUKCIE

Jako jeden z produktów do urządzenia nowoczesnego wnętrza najwyższej klasy, kurtyna powietrzna z nagrzewnicą wodną łączona jest z klimatyzatorem. Montowana jest przy wejściach w supermarketach, teatrach, halach, hotelach, warsztatach, magazynach, aby chronić wnętrza przed dostaniem się do nich kurzu, owadów, nieodpowiedniego powietrza, itd. **Kurtyny wyposażone w wyjście pod wyłącznik krańcowy**

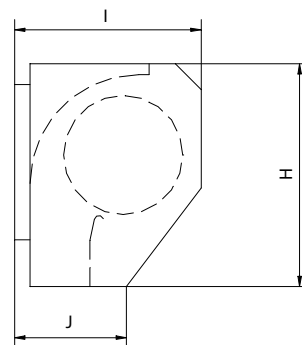
- Źródłem ciepła w trybie grzania jest ciepła woda zasilająca kurtynę. Poprzez odłączenie zasilania ciepłej wody kurtyna będzie pracować jako „zimna”.
- Ciśnienie robocze wynosi: 1.8-2.0Mpa
- Kurtyna nie może pracować na zewnątrz gdy nagrzewnica może zamarznąć w niskich temperaturach.
- Urządzenie musi być zainstalowane przez doświadczoną firmę instalacyjną.
- Proszę przeczytać uważnie niniejszą instrukcję przed użytkowaniem urządzenia.

2. WYMIARY URZĄDZENIA I ROZMIESZCZENIE OTWORÓW INSTALACYJNYCH

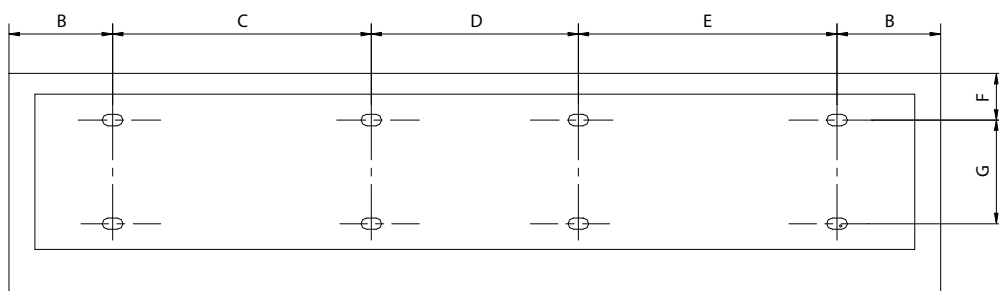
PRZÓD



ROZMIAR



TYŁ

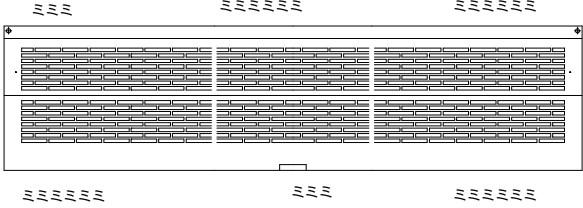


| MODEL | A | B | C | D | E | F | G | H | I | J |
|---------------|------|-----|-----|-----|-----|----|-----|-----|-----|-----|
| RM-3009-S/Y-W | 900 | 100 | 250 | 200 | 150 | 35 | 263 | 242 | 336 | 120 |
| RM-3012-S/Y-W | 1200 | | 400 | 200 | 150 | | | | | |
| RM-3015-S/Y-W | 1500 | | 550 | 200 | 150 | | | | | |

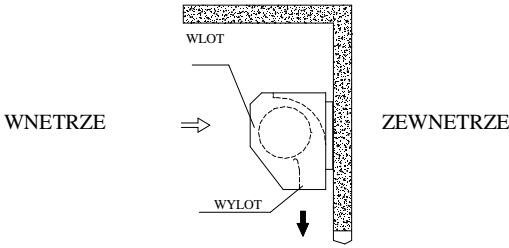
3. UWAGI ODNOŚNIE MONTAŻU

Podczas instalowania kurtyny powietrznej należy trzymać się następujących wytycznych:

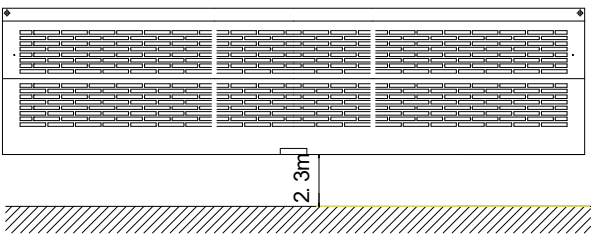
4.1 Jednostka powinna zostać zamontowana w stabilnym miejscu tak, aby uniknąć w przyszłości jej drżenia, związanego z tym hałasem oraz dla bezpieczeństwa jej funkcjonowania.



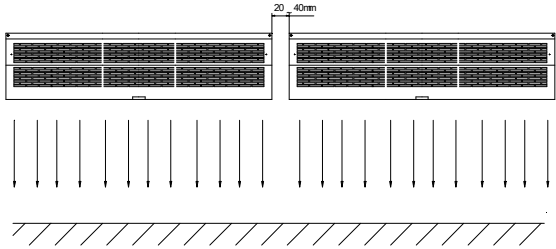
4.2 Jednostka powinna zostać zainstalowana wewnątrz pomieszczenia.



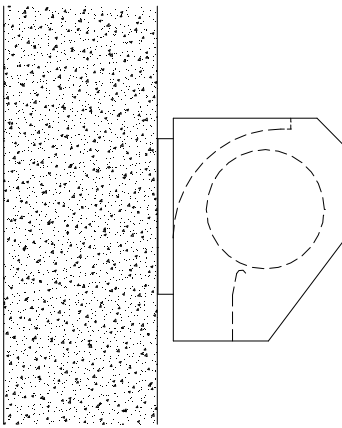
4.3 Nie należy instalować jednostki za nisko, tj. nie niżej niż 2,3 m od podłoża.



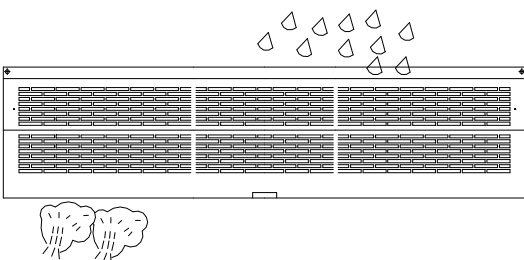
4.4. Jeżeli wejście jest szersze od jednostki, zaleca się montaż dwu lub więcej urządzeń równoległe obok siebie. W tym przypadku należy zachować 20-40 mm odstępu pomiędzy jednostkami.



4.5. Między jednostką a ścianą nie powinna pozostawać wolna przestrzeń. Przy montowaniu urządzenia u sufitu należy użyć załączonych wsporników sufitowych.



4.6. Nie należy montować jednostki w miejscu wystawionym na rozchłapywanie wody, działanie silnego strumienia pary wodnej, gazu wybuchowego lub powodującego korozję urządzenia.

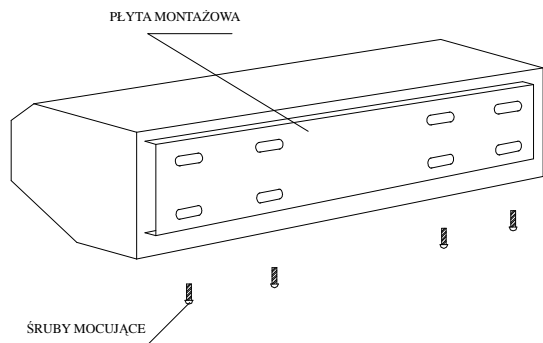


5. MONTAŻ

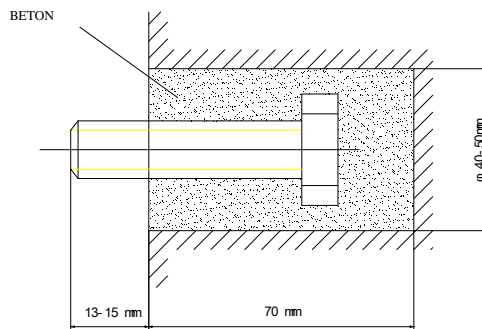
A. Instalacja na ścianie betonowej:

5.1.1. Zdjąć płytę montażową.

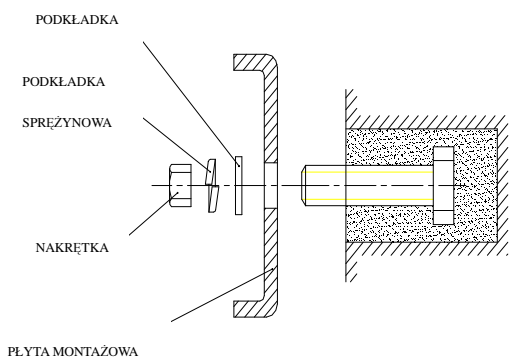
Należy odkręcić śruby z tylnej części jednostki i zdjąć płytę.



5.1.2 Zamocować śruby w odpowiedniej pozycji (Należy ustalić pozycję zamocowania śrub z otworami w płycie montażowej i zacementować otwory ze śrubami)

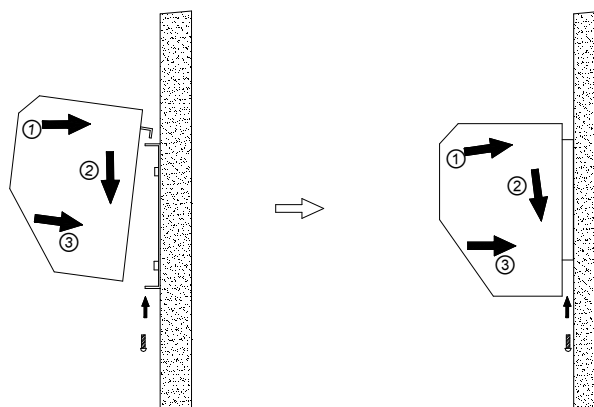


5.1.3 Po zastygnięciu cementu należy zamocować płytę montażową (należy użyć podkładki i nakrętki, jak pokazano poniżej).



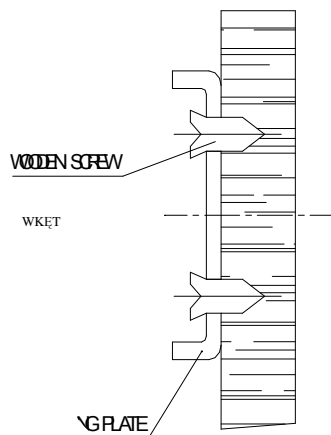
5.1.4. Zamontować część główną urządzenia.

Ustawić część główną urządzenia na górnym końcu płyty montażowej i zaciśnąć, jak przedstawiono poniżej.



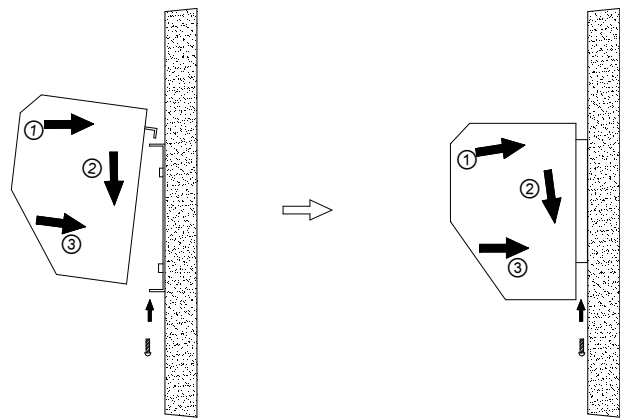
B. Instalacja na ścianie drewnianej.

5.2.1. Zamontować płytę montażową w odpowiedniej pozycji za pomocą wkrętów.



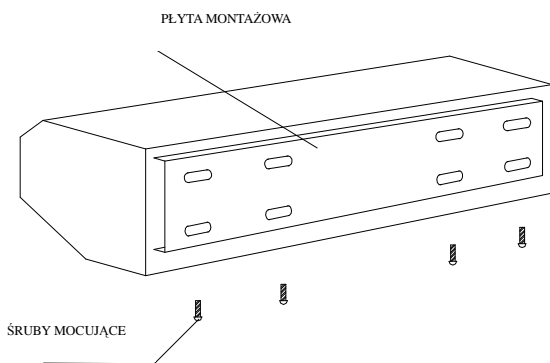
PLYTA MONTAŻOWA

5.2.2 Tak samo jak w punkcie 4 A.

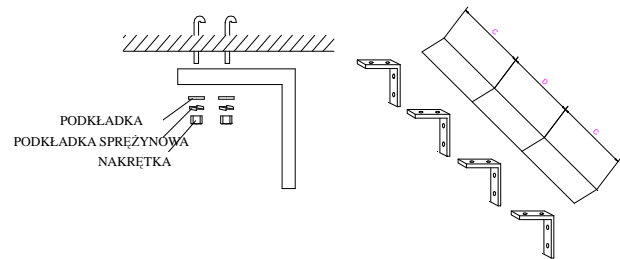


C. Mocowanie u sufitu

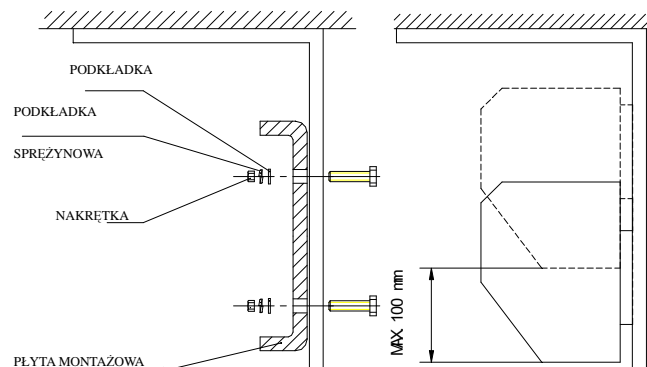
5.3.1 Zdjąć płytę montażową z części głównej urządzenia (tak samo jak w punkcie 5.1.1)



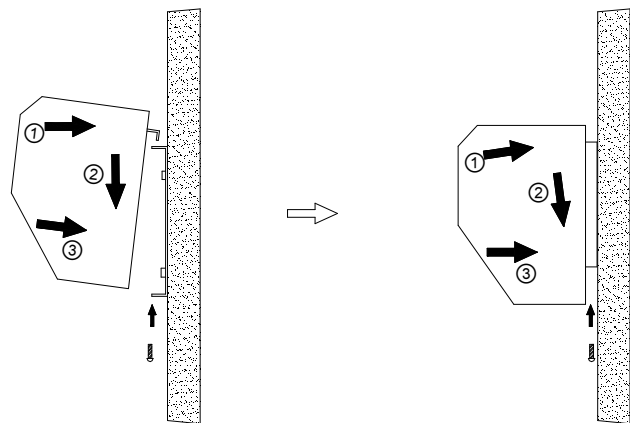
5.3.2 Montaż wsporników sufitowych, patrz poniżej.



5.3.3 Ustawić płytę montażową na wspornikach sufitowych i ją zamocować (należy użyć śrub dołączonych do wsporników sufitowych, jak przedstawiono poniżej). Pozycja płyty montażowej może być dostosowana w granicach 100mm.



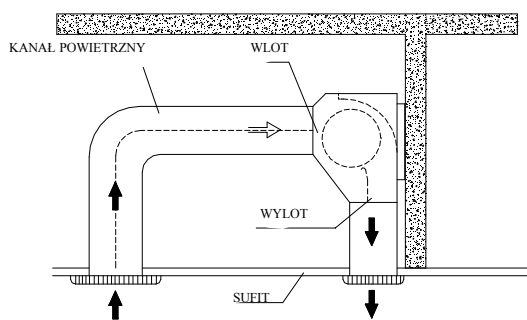
5.3.4 Aby zainstalować część główną urządzenia należy postępować wg zaleceń z punktu A



D. Montaż na suficie podwieszanym

5.4.1 Zamontować kurtynę powietrzną wg procedury dla ściany betonowej.

5.4.2 Następnie podłączyć kanały wg schematu po prawej.



6. PARAMETRY TECHNICZNE

| Model | V~ Hz | W | Max. Prędkość powietrza m/s | | Przepływ powietrza m³/h | | Gło- sność dB | Waga Kg | Temp. Powietrza °C | Temp. Wody Wejście/Wyjście 100-65°C | | | | | Temp. Wody Wejście/Wyjście 90-60°C | | | | | Temp. Wody Wejście/Wyjście 85-55°C | | | | | | | | | | | | | |
|-------------------|----------------|-----|--------------------------------|---|----------------------------|------|---------------------|------------|--------------------|--|-------------------|----------------------|------------------------|-----------|---------------------------------------|-------------------|----------------------|------------------------|-----------|---------------------------------------|-------------------|----------------------|------------------------|-----------|----|------|------|------|----|------|------|------|----|
| | | | H | L | H | L | | | | Prędkość przepływu Wody m/s | Masa wody Kg/h | Cisnienie wody Pa | Temperatura wody °C | Moc kW | Prędkość przepływu Wody m/s | Masa wody Kg/h | Cisnienie wody Pa | Temperatura wody °C | Moc kW | Prędkość przepływu Wody m/s | Masa wody Kg/h | Cisnienie wody Pa | Temperatura wody °C | Moc kW | | | | | | | | | |
| RM-30 09-S/Y-W | 220 / 50 | 230 | 10 | 8 | 1450 | 1050 | <55 | 28 | 15 | 0,49 | 878 | 2036 | 53 | 20 | 0,39 | 698 | 2620 | 49 | 16 | 0,45 | 805 | 1870 | 47 | 13 | | | | | | | | | |
| RM-30 12-S/Y-W | 220 / 50 | 300 | | | 1930 | 1400 | <57 | 35 | | | | | | | | | | | | | | | | | 28 | 0,52 | 930 | 2160 | 21 | 0,6 | 1070 | 2500 | 17 |
| RM-30 15-S/Y-W | 220 / 50 | 330 | | | 2420 | 1750 | <59 | 42 | | | | | | | | | | | | | | | | | 36 | 0,65 | 1160 | 3390 | 27 | 0,75 | 1330 | 3115 | 21 |

8. Działanie

8.1 WSKAZANIA DIOD

8.1.1 CZERWONA – ZASILANIE

8.1.2 ZIELONA 1 – PRACA W TRYBIE CHŁODZENIA

8.1.3 ZIELONA 2 – PRACA W TRYBIE GRZANIA

8.2 OZNACZENIE PRZYCISKÓW PILOTA

8.2.1 PRZYCISK „SPEED” – PODNOSI LUB ZMNIĘDZA PRĘDKOŚĆ WENTYLATORA.

PRZYCISK „HEAT” – WŁĄCZANIE TRYBU GRZANIA. (GDY TRYB GRZANIA JEST WŁĄCZONY

A TEMPERATURA POWIETRZA JEST WYŻSZA NIŻ 25°C – TRYB GRZANIA AUTOMATYCZNIE ZAMIENI SIĘ W TRYB CHŁODZENIA)

8.2.2 PRZYCISK „TEMP” – PODNOSI LUB OBNIŻA TEMPERATURĘ

8.2.3 PRZYCISK „MOOD” – ZAMIENIA WSKAZANIE STOPNI CELSIJUSZA NA STOPNIE FARENTHAJTA

8.3 INSTRUKCJA UŻYTKOWANIA

8.3.1 INSTALACJA BATERII

8.3.1.1 PRZYCISNĄĆ I WYSUNĄĆ PRZYKRYWĘ BATERII

8.3.1.2 WŁOŻYĆ DWIE ALKALICZNE BATERIE TYPU AAA. UPEWNIĆ SIĘ CZY BATERIE ZOSTAŁY POPRAWNIE ZAINSTALOWANE.

8.3.1.3 ZAŁOŻYĆ PRZYKRYWĘ BATERII

8.4 WSKAZÓWKI:

8.5.1 KIERUJ PILOTA W KIERUNKU URZĄDZENIA

8.4.2MAKSYMALNA ODLEGŁOŚĆ PILOTA OD KURTYNY WYNOSI 6 METRÓW

8.4.3ZACHOWAJ OSTROŻNOŚĆ TAK ABY PILOT NIE SPADŁ NA POSADZKĘ.

8.4.4NIE WYSTAWIAJ PILOTA NA BEZPOŚREDNIE DZIAŁANIE PROMIENI SŁONECZNYCH ORAZ WSZELKICH URZĄDZEŃ GRZEWCZYCH.

8.4.5UŻYWAJ TYLKO ALKALICZNYCH BATERII TYPAAA. WYMIENIAJ ZAWSZE OBIE BATERIE RAZEM.

8.4.6WYJMIJ BATERIE Z PILOTA W PRZYPADKU NIEUŻYWANIA URZĄDZENIA PRZEZ DŁUŻSZY OKRES.

9. UWAGI

9.1 Napięcie i częstotliwość pracy jednostki powinna być zgodna ze wskazaniami na płycie znamionowej.

9.2 Odłączyć zasilanie przed działaniami na jednostce.

9.3 Konserwacja urządzenia powinna być dokonywana co roku.

9.4 Jednostka nie powinna być czyszczona za pomocą benzyny, rozpuszczalników lub innych środków chemicznych.

9.5 Należy uważać, aby woda nie dostała się do silnika.

9.6 Jeżeli zasilanie pochodzi z gniazdka elektrycznego, wtyczka musi odpowiadać IC335-1. Jeżeli przewód zasilania jest podłączony bezpośrednio do linii zasilającej, przełączniki biegunowości, w których odległość do połączenia wynosi co najmniej 3mm, muszą być zainstalowane na linii zasilającej.



KATRA
GWARANCYJNA

Pieczętka
sprzedawcy

Data sprzedaży

MODEL URZĄDZENIA

.....

Dane Klienta:

Firma/Imię i Nazwisko:

Adres:

Telefon:

Kwituję odbiór sprawnego
działania urządzenia i instalacji.

podpis klienta

UWAGA !

Karta gwarancyjna bez daty sprzedaży, pieczętki punktu sprzedaży,
a także z wykonanymi poprawkami i skreśleniami jest nieważna.

PRZEGLĄDY SERWISOWE

| L.p. | Data zgłoszenia | Data wykonania | Zakres przeglądu | Podpis i pieczętka |
|-------------|------------------------|-----------------------|-------------------------|---------------------------|
| 1. | | | | |
| 2. | | | | |
| 3. | | | | |
| 4. | | | | |
| 5. | | | | |
| 6. | | | | |
| 7. | | | | |

PRZEBIEG GWARANCJI

| L.p. | Data zgłoszenia | Data wykonania | Zakres naprawy, uwagi | Podpis i pieczętka |
|-------------|------------------------|-----------------------|------------------------------|---------------------------|
| 1. | | | | |
| 2. | | | | |
| 3. | | | | |
| 4. | | | | |
| 5. | | | | |

WARUNKI GWARANCJI

1. Niniejszą gwarancją objęte są urządzenia zakupione w AB Klima, dalej nazywanym gwarantem.
2. Gwarant zapewnia dobrą jakość i sprawne działanie urządzeń, prawidłowo zamontowanych i eksploatowanych zgodnie z przeznaczeniem.
3. Okres gwarancji wynosi 12 miesięcy od daty zakupu.
4. Gwarant będzie zwolniony od odpowiedzialności z tytułu gwarancji jeżeli : dokonano nieprawidłowego montażu lub demontażu, przeróbki urządzeń lub osprzętu pomocniczego, urządzenia zostały zamontowane niezgodnie z instrukcją, nastąpiło uszkodzenie mechaniczne w wyniku niewłaściwego transportu, przechowywania lub na skutek zdarzeń losowych niezależnych od producenta spowodowanych siłą wyższą.
5. Reklamujący zobowiązany jest do wypełnienia zgłoszenia reklamacyjnego.
6. Nie uznaje się roszczeń wynikających z obrażeń cielesnych, zniszczenia surowca, utraty zysku lub innych strat powstałych w wyniku wadliwie działającego sprzętu w okresie gwarancji i poza nim.
7. Koszty przeglądów eksploatacyjnych obciążają klienta.
8. Jedyнным dokumentem uprawniającym do roszczeń jest niniejsza gwarancja.
9. Gwarancja bez daty, pieczęci i podpisu sprzedawcy jest nieważna.
10. Użytkownik jest zobowiązany do przeprowadzenia w ciągu roku przynajmniej jednego przeglądu technicznego kurtyny. Przeglądy te są odpłatne i muszą być wykonane przez uprawnionego serwisanta.

Gwarancja może zostać przedłużona do 36 miesięcy pod warunkiem przeglądów gwarancyjnych wykonywanych przez firmę montującą wg indywidualnie ustalonych warunków.

